

# Kompetenzstandards in der LehrerInnenbildung

## Operationalisierung und Evaluation

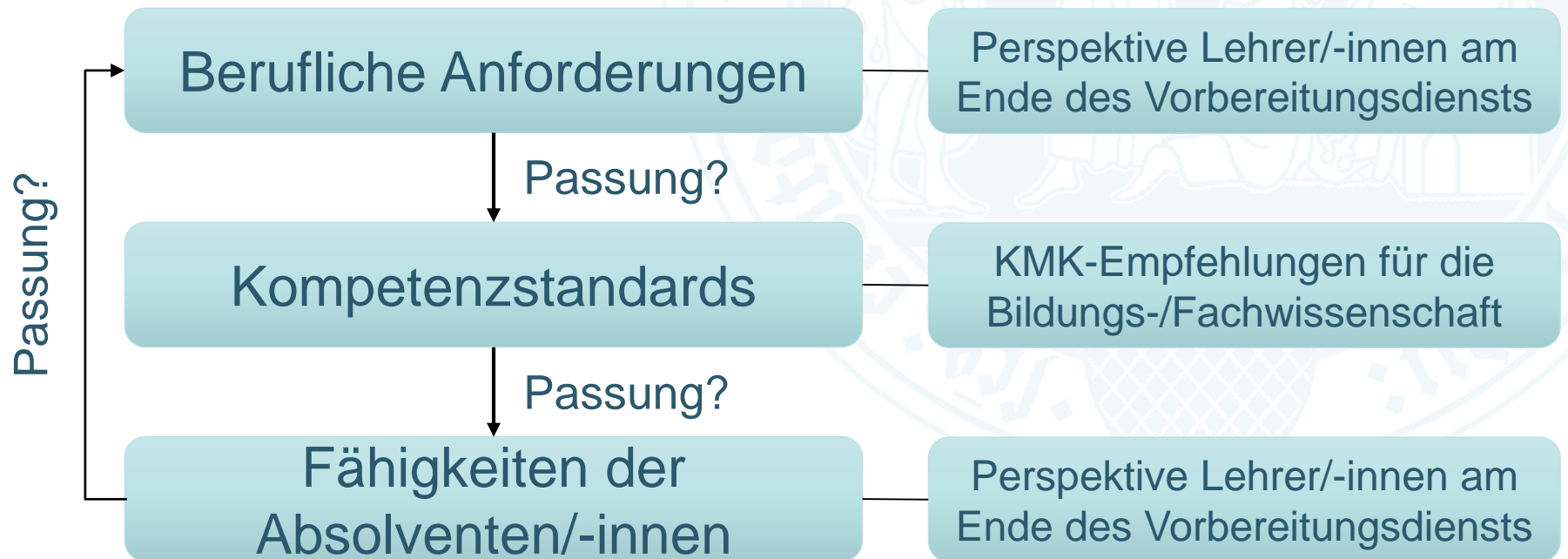
Vortrag im Rahmen der Tagung  
„Zwischen Qualitätskultur und Leistungsmessung“  
des QSL Sachsen

# Inhalt

- **Evaluation Kompetenzstandards in der  
Lehrerbildung**
- **Operationalisierung Kompetenzstandards**
  - **Studie 1 – Entwicklung Kompetenzskala für  
Absolventenbefragung (KOAB)**
  - **Studie 2 – Anpassung Skala für Online-  
Fragebogen der Status-Quo-Erhebung  
(Studiengangsevaluation) LA Bachelor  
Bildungswissenschaften (UzK)**
- **Fazit und Diskussion**

# Ausgangsfrage

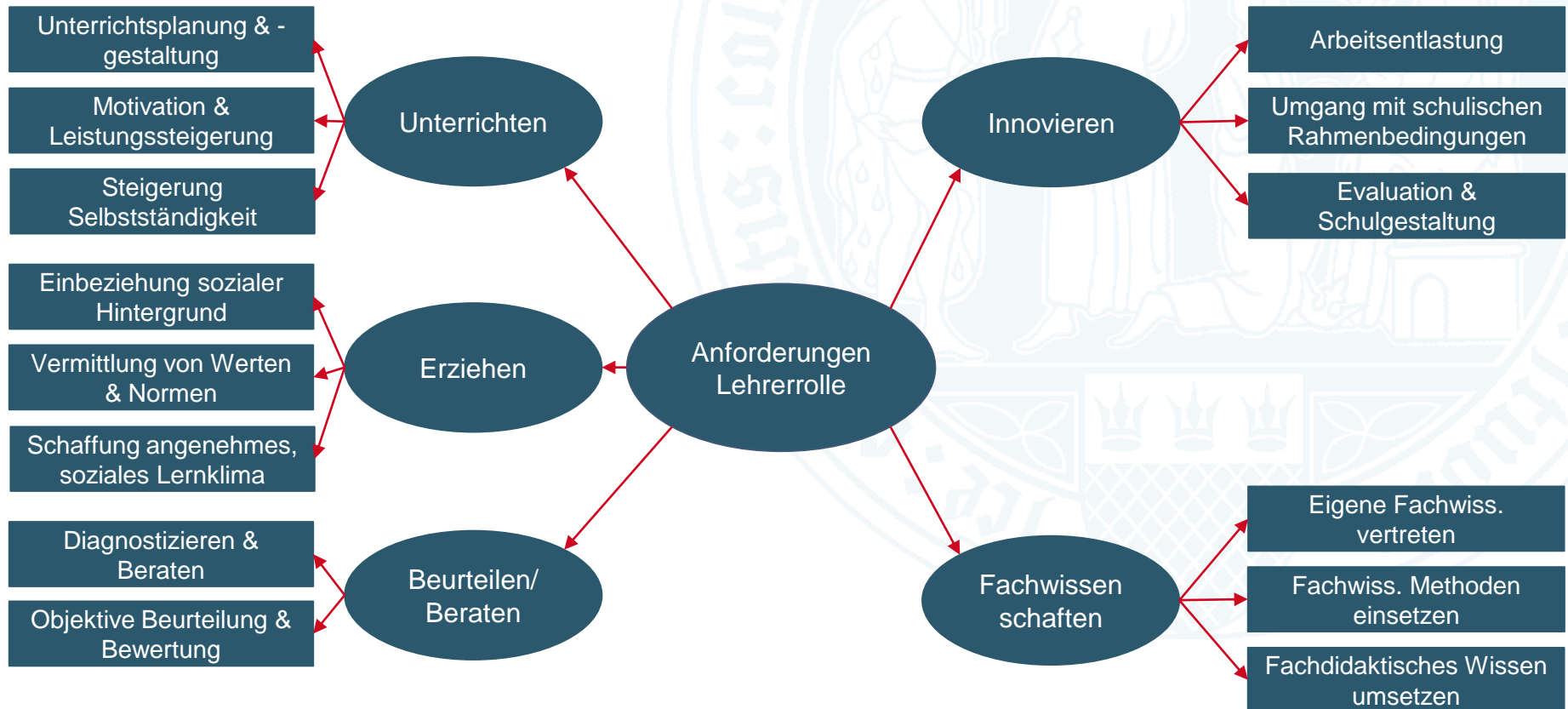
Bereiten Lehramtsstudiengänge der eigenen Universität die Absolventen/-innen adäquat auf berufliche Anforderungen vor?



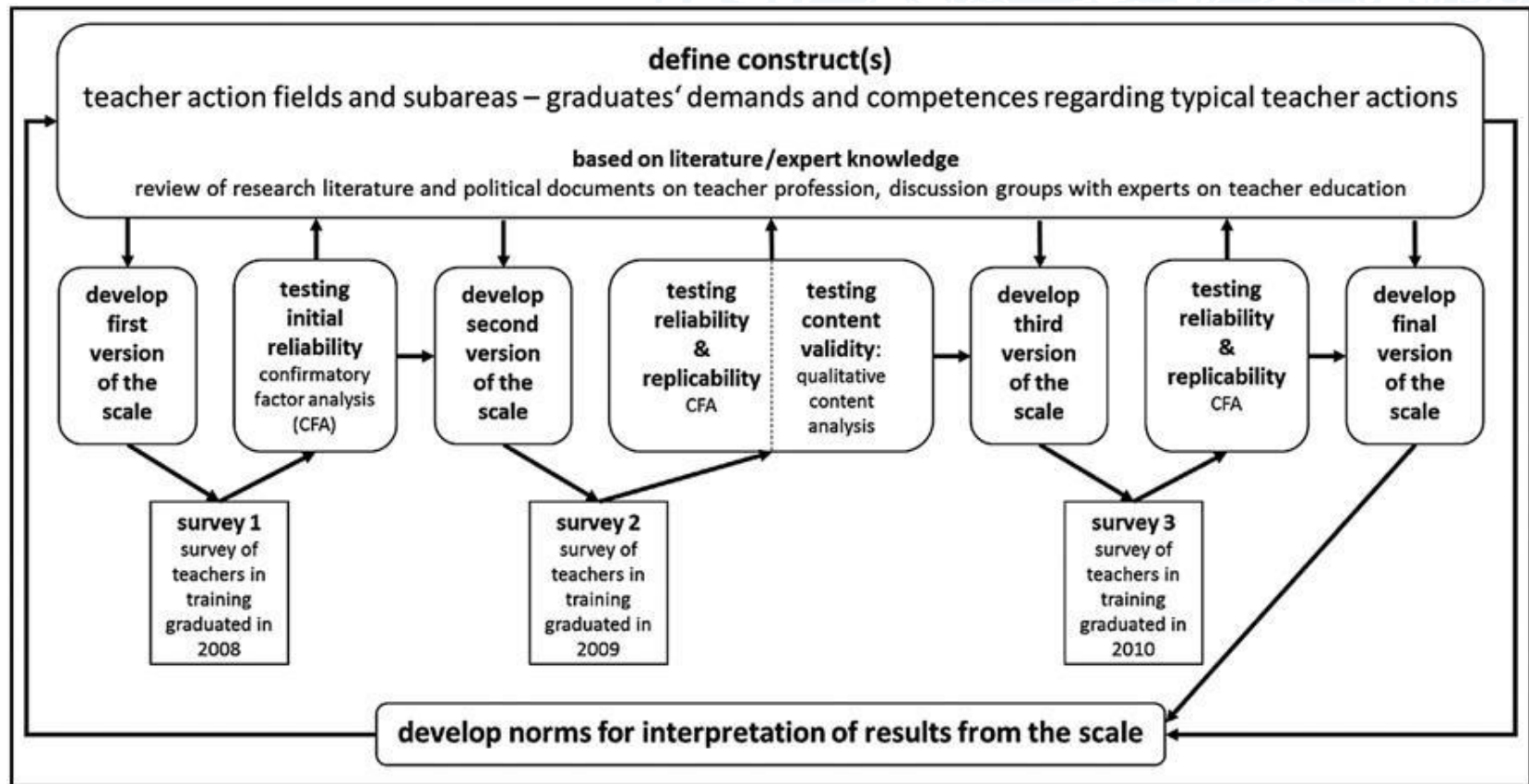
# Kompetenzstandards & theoretisches Modell I

- *Standards für die Lehrerbildung: Bildungswissenschaften* (Kultusministerkonferenz 2004)
- *Ländergemeinsame inhaltliche Anforderungen für die Fachwissenschaften und Fachdidaktiken in der Lehrerbildung* (Kultusministerkonferenz 2008)

# Kompetenzstandards & theoretisches Modell II



# Studie 1 – Langskala Absolventenstudie: Überblick Operationalisierung



Quelle: Landmann et. al 2015

# Studie 1: Operationalisierung I

- Literaturbasierte Entwicklung einer Skala zur Abbildung der Kompetenzstandards über typische Lehrertätigkeiten
- Befragung der Prüfungsjahrgänge 2008 und 2009 1 bis 2 Jahre nach Abschluss im Rahmen des ‚Kooperationsprojekt Absolventenstudien‘ (KOAB, INCHER Kassel)
- Datenbasis für die Überprüfung der Skala: Absolventen/-innen Lehramt Staatsexamen der Universitäten Dortmund, Duisburg-Essen, Köln, Münster

# Studie 1: Operationalisierung II

## Fragestellungen zur Skala:

- *In welchem Maße werden Ihrer Erfahrung nach die folgenden Anforderungen des Lehrerberufs an Sie gestellt?*
- *[In welchem Maße können Sie Ihrer Erfahrung nach die folgenden Anforderungen des Lehrerberufs erfüllen?]*
- Ordinalskala: 1 ‚in sehr hohem Maße‘ bis 5 ‚gar nicht‘
- 40 Items, die 14 latenten Konstrukten zugeordnet sind

## Ergänzende offene Fragestellung:

- *Welche typischen [zusätzlichen] Tätigkeiten sind Ihrer Erfahrung nach fester Bestandteil des Lehrerberufs?*



# Studie 1: Skalentest & Modellprüfung

- **Quantitativer Skalentest:**  
Überprüfung der Modellkonformität der Skala  
(CFA, Strukturgleichungsmodelle in AMOS)  
**2008:** N=1132, 74,2% weiblich, Ø 28 Jahre  
**2009:** N=1623, 76,6% weiblich, Ø 28 Jahre
- **Qualitative Inhaltsanalyse:**  
Anpassung des Modells anhand der Freitextangaben und  
Ergänzung der Skala um weitere relevante Tätigkeiten  
**2008:** N=729, 6.115 Angaben

# Studie 1: Ergebnisse I

## Konfirmatorische Faktorenanalysen: Daten 2008

- Alle einbezogenen Kompetenzfelder zeigen sich durch das Konstrukt ‚Lehrerhandeln‘ dem Modell zugehörig
    - guter bis moderater Modellfit
    - erklärten Varianzen der Unterkonstrukte
  - Durch 2 latente und 1 manifeste Ebene strukturierte Einzelmodelle der Kompetenzfelder
    - durchgängig besserer Modellfit
    - moderater bis guter Modellfit
- **Beibehaltung des Modells**
- Überarbeitung einzelner Items für die Befragung PJ 2009

# Studie 1: Ergebnisse II

## Konfirmatorische Faktorenanalysen: Daten 2009

- Replikation der Ergebnisse: Reliabilität der Skala gegeben
- Lediglich geringe lokale Fehlspezifikationen (Item-Ebene)

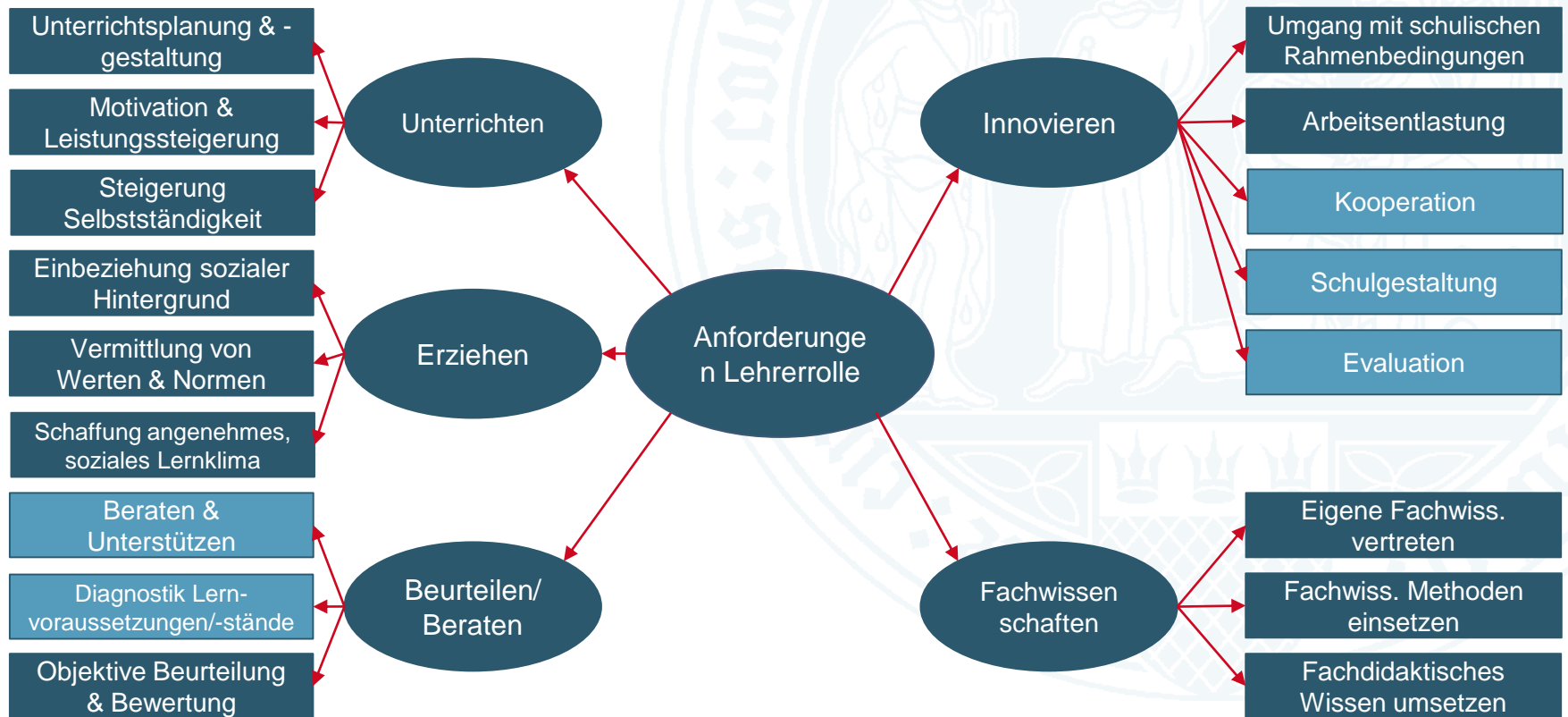
## Qualitative Inhaltsanalyse der Freitextangaben: Daten 2008

- Modifikation des Modells für die Handlungsfelder ‚Beurteilen & Beraten‘ sowie ‚Innovieren‘
- Ausschluss von 3 Items
- Formulierung von 17 neuen Items basierend auf Freitextangaben der Absolventen/-innen

→ **Langskala mit 54 Items, die 17 latenten Konstrukten zugeordnet sind**

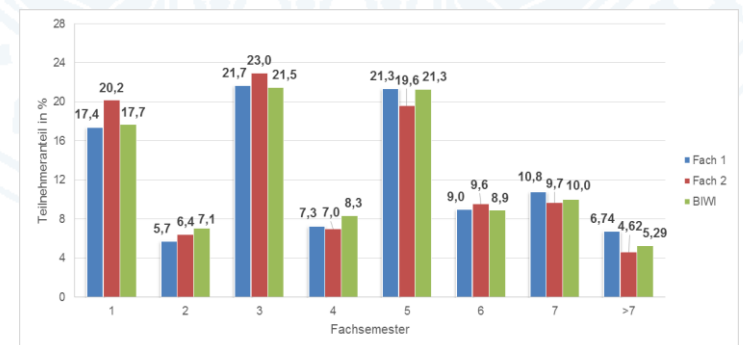
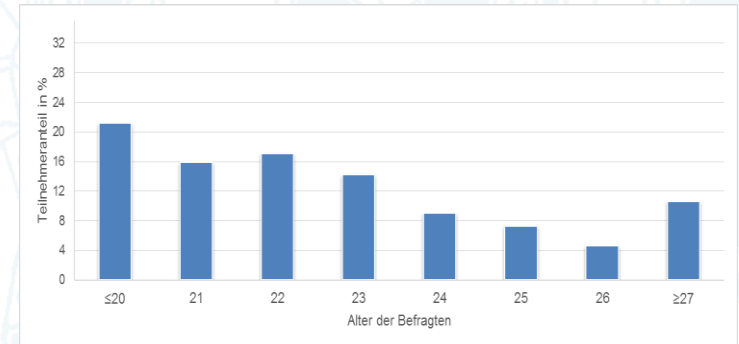
# Studie 1: Ergebnisse III

## Theoretisches Modell – angepasst

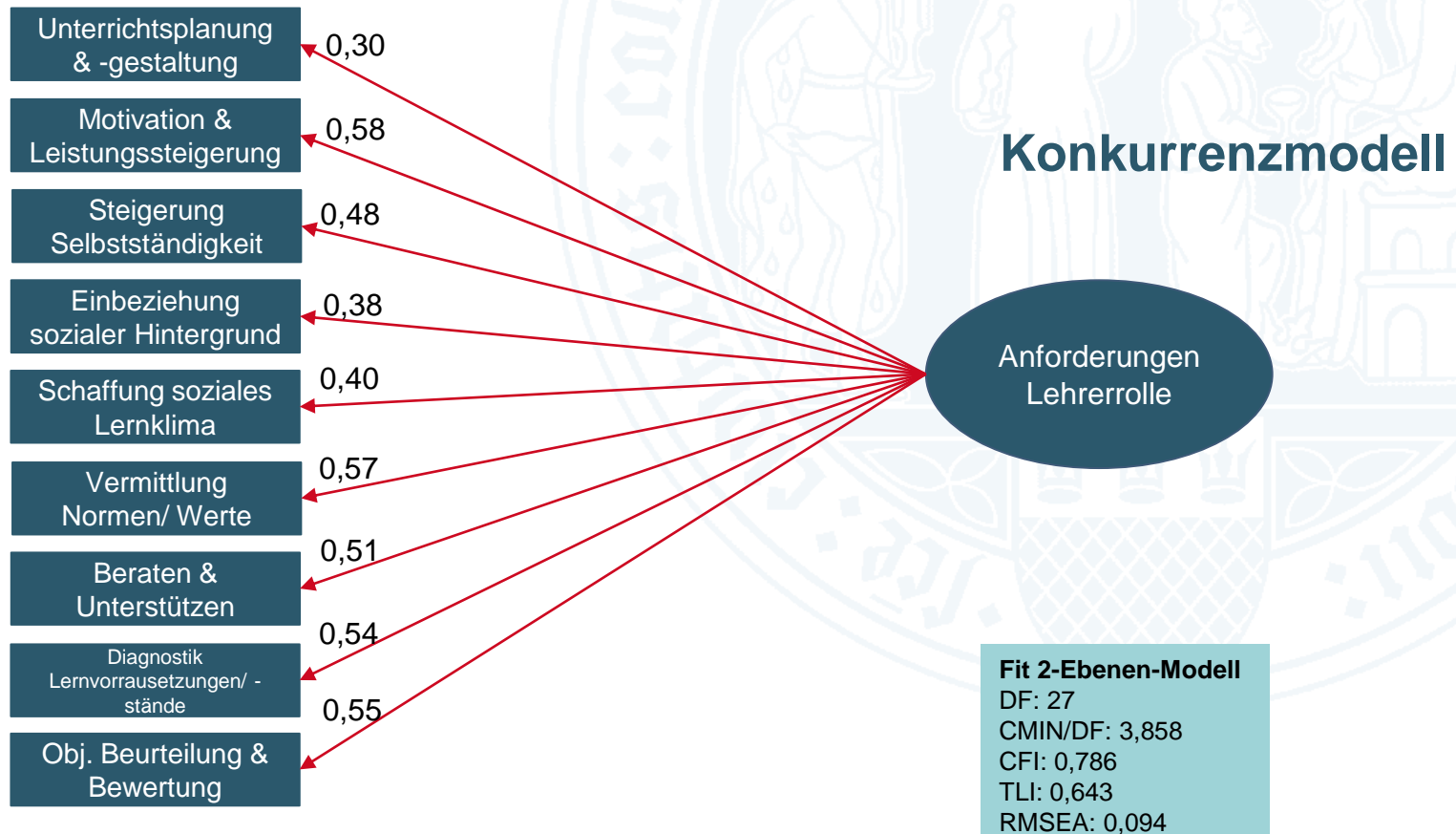


# Studie 2: Evaluation Bachelor LA Kurzskala Bildungswissenschaften

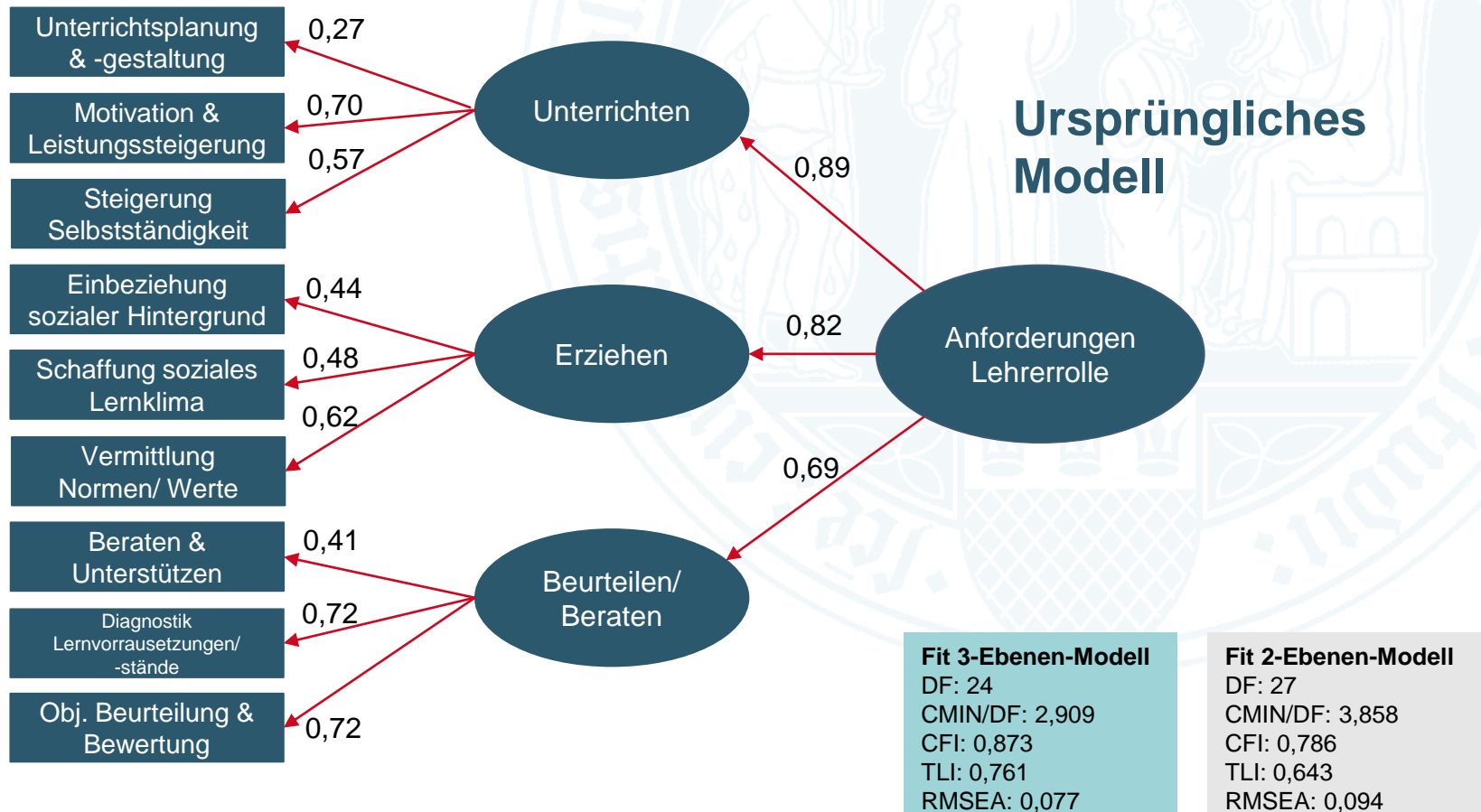
- N = 4873 Studierende
- n = 888 Umfrageteilnehmer/-innen (Rücklaufquote: 18,2 %)
- 72,8% Frauen und 26,0% Männer
- Ø 23 Jahre (SD: 3,42; n = 866)
- Repräsentativität hinsichtlich Fächern und Studienabschluss gegeben:
  - 69,1% BA Lehramt GymGe
  - 26,4 % BA Lehramt HRGe
  - 4,5 % BA Lehramt BK
- Eingrenzung der Stichprobe auf diejenigen Teilnehmer/-innen, die alle relevanten Module der BIWI bereits besucht haben (n = 322)



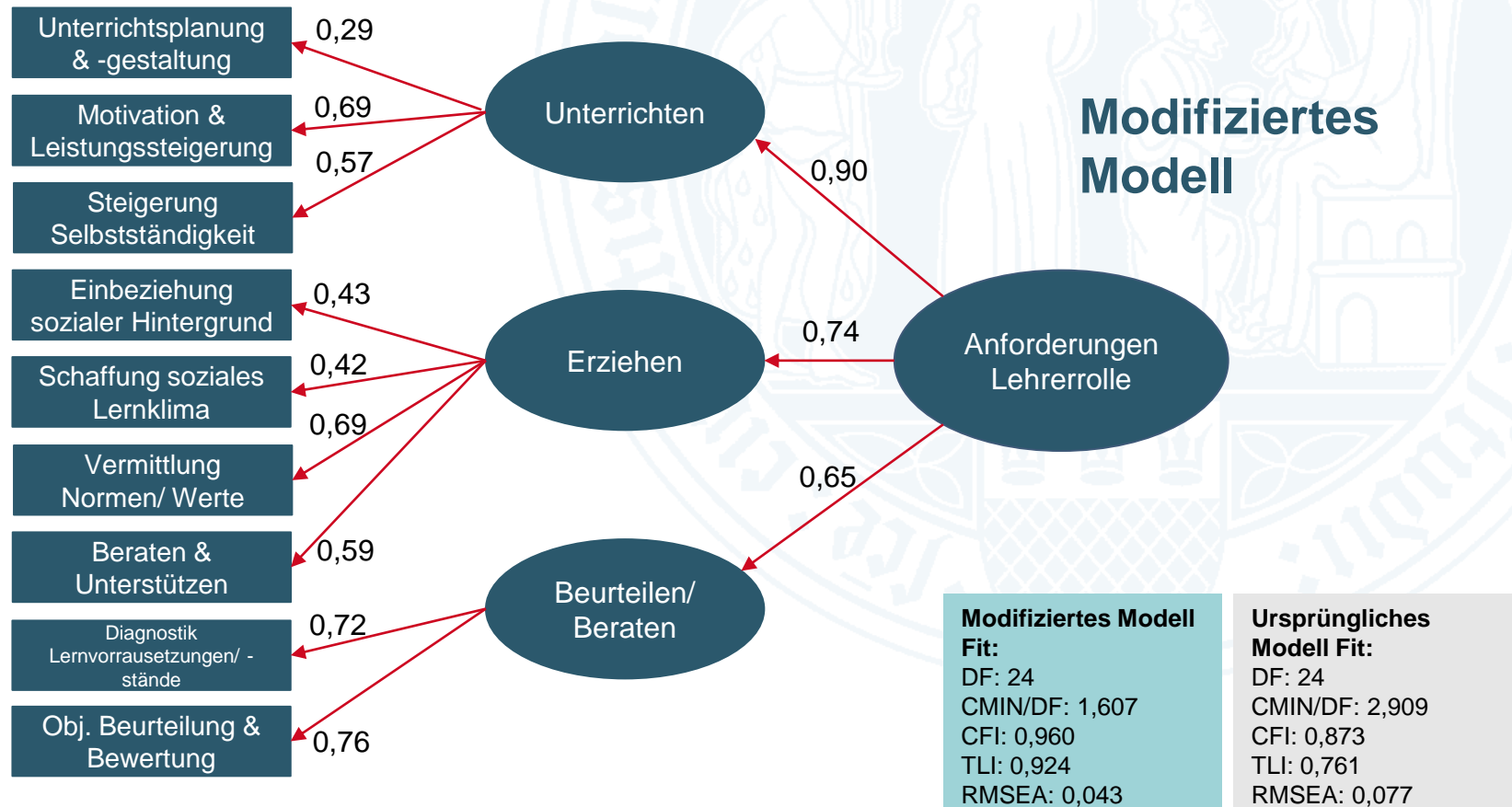
# Studie 2: In welchem Maße werden folgende Tätigkeitsfelder des LehrerInnenberufs Ihrer Erfahrung nach im Studium vermittelt?



# Studie 2: In welchem Maße werden folgende Tätigkeitsfelder des LehrerInnenberufs Ihrer Erfahrung nach im Studium vermittelt?



# Studie 2: Ist-Kompetenzvermittlung: Beraten & Unterstützen Teil des Erziehens?





# Studie 1: Soll-Ist-Vergleich

## Gegenüberstellung der Anforderungen und Fähigkeiten aus der Perspektive der Absolventen/-innen: Daten 2009

- **Unterrichten, Erziehen und Beurteilen** weisen die **höchsten Anforderungen** auf; über unterschiedliche Lehrämter hinweg am homogensten bewertet
- **klar umrissene Tätigkeiten** wie Unterrichtsplanung und -gestaltung, Vermittlung von Werten und Normen, objektiv Beurteilen weisen **hohe Anforderungen** und gleichzeitig eine **relativ gute Passung** auf
- **schülerzentrierte Tätigkeiten** mit hoher sozialer Komponente wie Steigerung der Selbständigkeit der Schüler/-innen weisen **schlechtere Passung** auf

# Fazit & Diskussion

## Kurzskala

- Kurz-Skala basierend auf latenten Konstrukten der ursprünglichen mittleren Ebene des KMK-basierten Modells bietet gute Möglichkeit für einen ‚ökonomischen‘ Ist-Soll-Abgleich der Kompetenzen
- Überarbeitung der Formulierungen einzelner Items analog zu Überarbeitungsschleifen der Langskala

## Langskala

- Für eine gezielte Erfassung der erlernten Kompetenzen, z.B. nach einer Praxisphase bietet die Langfassung der Skala konkrete Ergebnisse

# Literatur

- Ebert, Anna, Landmann, Mareike & Kmiotek-Meier, Emilia. 2013. *Lehramtsskala zu Anforderungen und Fähigkeiten von Lehramtsabsolventen/-innen – Überprüfung und Handreichung zur Auswertung anhand der Daten des Prüfungsjahrgangs 2010 aus dem „Kooperationsprojekt Absolventenstudien“*. Projektinternes KOAB-Paper zur Fragebogenentwicklung 2014. Kassel: KOAB (INCHER). Auf Anfrage bei den Autorinnen.
- Kultusministerkonferenz. 2004. *Standards für die Lehrerbildung: Bildungswissenschaften*. Beschluss der Kultusministerkonferenz vom 16.12.04.
- Kultusministerkonferenz. 2008. *Ländergemeinsame inhaltliche Anforderungen für die Fachwissenschaften und Fachdidaktiken in der Lehrerbildung*. Beschluss der Kultusministerkonferenz vom 16.10.08 i. d. F. vom 16.09.10.
- Landmann, Mareike. 2013. *Standards für die Lehrerbildung. Eine empirische Untersuchung zur Sicht angehender LehrerInnen*. Opladen, Deutschland: Budrich UniPress.
- Landmann, Mareike. 2013. Development of a Scale to Assess the demand for specific competences in teachers after graduation from university. *European Journal of Teacher Education*, 36 (4), 413-427.
- Landmann, Mareike, Kmiotek-Meier, Emilia, Lachmann, Daniel & Lorenz, Jennifer. 2015. Three methods, four outcomes! How to test the reliability and validity of a graduate survey competence scale. In: Jeroen Huisman und Malcolm Tight (Hrsg.): *Theory and Method in Higher Education Research*. Volume 1. Bingley, UK: Emerald.
- Terhart, Ewald. 2002. *Standards für die Lehrerbildung. Eine Expertise für die Kultusministerkonferenz*. Westfälische Wilhelms Universität Münster.

# Kontakt

[mareike.landmann@uni-koeln.de](mailto:mareike.landmann@uni-koeln.de)

0221 470 2805

[www.portal.uni-koeln.de/evaluation-studium-lehre.html](http://www.portal.uni-koeln.de/evaluation-studium-lehre.html)